

Dell™ Inspiron™ 1010 Priročnik za servisiranje

[Preden začnete](#)

[Baterija](#)

[Tipkovnica](#)

[Naslon za dlani](#)

[Trdi disk](#)

[Komunikacijske kartice](#)

[Nosilec naslona za dlani](#)

[Plošča luči statusa baterije](#)

[Zvočniki](#)

[Notranja kartica z brezžično Bluetooth® tehnologijo](#)

[Napajalna stikalna plošča](#)

[Gumbasta baterija](#)

[2-v-1 pomnilniška in procesorska plošča](#)

[3-v-1 čitalnik medijske kartice \(hčerinska plošča 1\)](#)

[Kartica za ugaševanje TV \(neobvezna\)](#)

[Ploščica USB in SIM kartic \(hčerinska ploščica 2\)](#)




[Prikliuček za napajalnik](#)

[Ekran](#)

[Sistemska plošča](#)

[Posodobitev BIOS-a](#)

Opombe in opozorila

-  **OPOMBA:** OPOMBA označuje pomembne informacije, ki vam pomagajo bolje izkoristiti računalnik.
-  **POZOR:** POZOR označuje možnost poškodb strojne opreme ali izgubo podatkov in svetujejo, kako se izogniti težavi.
-  **OPOZORILO:** OPOZORILO označuje možnost poškodb lastnine, telesnih poškodb ali smrti.

Informacije v tem dokumentu se lahko spremenijo brez predhodnega obvestila.
© 2009 Dell Inc. Vse pravice pridržane.

Vsakršno razmnoževanje tega gradiva brez pisnega dovoljenja družbe Dell Inc. je strogo prepovedano.

Blagovne znamke navedene v tem besedilu: *Dell*, logotip *DELL*, in *Inspiron* so blagovne znamke družbe Dell Inc.; *Bluetooth* je registrirana blagovna znamka v lasti družbe Bluetooth SIG, Inc. in jo uporablja družba Dell pos licenco; *Microsoft*, *Windows*, *Windows Vista*, in logotip gumbe Start za *Windows Vista* so blagovne znamke ali registrirane blagovne znamke družbe Microsoft Corporation v Združenih državah in/ali drugih državah.

V tem dokumentu se lahko uporabljajo tudi druge blagovne znamke in imena, ki se nanašajo na osebe, katerih last so blagovne znamke ali imena, oziroma na njihove izdelke. Družba Dell Inc. zavrača vsakršno lastništvo blagovnih znamk in imen, razen tistih, ki so v njeni lasti.

Model PP19S

Februar 2009 Rev. A00

[Nazaj na vsebino](#)

Priključek za napajalnik

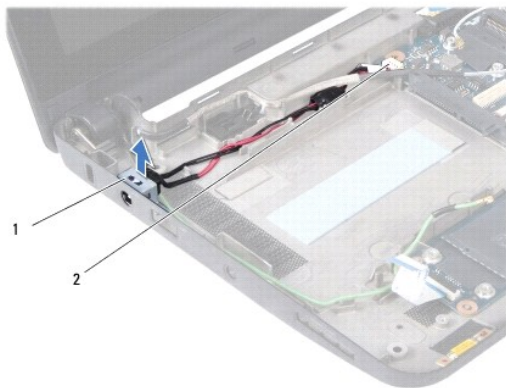
Dell™ Inspiron™ 1010 Priročnik za servisiranje

- [Odstranitev priključka za napajalnik](#)
- [Zamenjava priključka za napajalnik](#)

- ⚠ OPOZORILO:** Predno pričnete z delom v notranjosti računalnika, preberite varnostne informacije, ki so priložene računalniku. Za dodatne informacije o varnem delu obiščite domačo stran za skladnost s predpisi na naslovu www.dell.com/regulatory_compliance.
- ⚠ POZOR:** Za preprečitev škode zaradi elektrostatične razelektritve, se ozemljite s porabo zapestnega ozemljitvenega traka ali z občasnimi dotiki nepobarvanega dela kovinske površine.
- ⚠ POZOR:** Popravila na računalniku lahko izvaja le pooblaščen serviser. **Škode zaradi servisiranja, ki ga Dell™ ni pooblastil, garancija ne pokriva.**
- ⚠ POZOR:** Pred delom v notranjosti računalnika odstranite glavni akumulator (glejte [Odstranitev baterije](#)), da s tem preprečite poškodbe sistemske plošče.

Odstranitev priključka za napajalnik

1. Sledite navodilom v [Preden začnete](#).
2. Odstranite baterijo (glejte [Odstranitev baterije](#)).
3. Odstranite tipkovnico (glejte [Odstranitev tipkovnice](#)).
4. Odstranite naslon za dlani (glejte [Odstranitev naslona za dlani](#)).
5. Odstranite trdi disk (glejte [Odstranitev trdega diska](#)).
6. Odstranitev nosilec naslona za dlani (glejte [Odstranitev nosilca naslona za dlani](#)).
7. Odstranite ploščico USB in SIM kartic (glejte [Odstranitev ploščice USB in SIM kartic](#)).
8. Odklopite kabel napajalnika s sistemske plošče.
9. Odstranite nosilec konektorja napajalnika.
10. Potisnite kabelski konektor napajalnik ven iz osnovne ploskve računalnika.



1	Nosilec konektorja napajalnika	2	priključek sistemske plošče
---	--------------------------------	---	-----------------------------

Zamenjava priključka za napajalnik

1. Namestite kabelski konektor napajalnika na sistemsko ploščo.

2. Zamenjate nosilec konektorja napajalnika.
3. Priključite kabel napajalnika na konektor sistemske plošče.
4. Zamenjate ploščico USB in SIM kartic (glejte [Zamenjava ploščice USB in SIM kartic](#)).
5. Zamenjajte nosilec naslona za dlani (glejte [Namestitev nosilca naslona za dlani](#)).
6. Zamenjajte trdi disk (glejte [Zamenjava trdega diska](#)).
7. Namestite naslon za dlani (glejte [Zamenjava naslona za dlani](#)).
8. Namestite tipkovnico (glejte [Zamenjava tipkovnice](#)).
9. Zamenjajte baterijo (glejte [Zamenjava baterije](#)).

[Nazaj na vsebino](#)

[Nazaj na vsebino](#)

Plošča luči statusa baterije

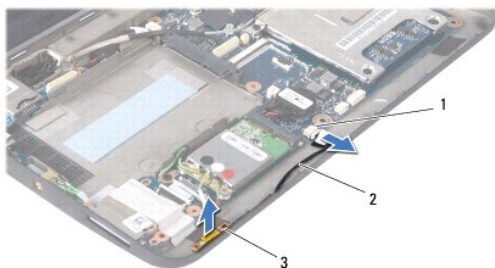
Dell™ Inspiron™ 1010 Priročnik za servisiranje

- [Odstranitev plošče statusne luči baterije](#)
- [Namestitev plošče statusne luči baterije](#)

- ⚠ OPOZORILO:** Predno pričnete z delom v notranjosti računalnika, preberite varnostne informacije, ki so priložene računalniku. Za dodatne informacije o varnem delu obiščite domačo stran za skladnost s predpisi na naslovu www.dell.com/regulatory_compliance.
- ⚠ POZOR:** Za preprečitev škode zaradi elektrostatične razelektritve, se ozemljite s porabo zapestnega ozemljitvenega traka ali z občasnimi dotiki nepobarvanega dela kovinske površine.
- ⚠ POZOR:** Popravila na računalniku lahko izvaja le pooblaščen serviser. **Škode zaradi servisiranja, ki ga Dell™ ni pooblastil, garancija ne pokriva.**
- ⚠ POZOR:** Pred delom v notranjosti računalnika odstranite glavni akumulator (glejte [Odstranitev baterije](#)), da s tem preprečite poškodbe sistemske plošče.

Odstranitev plošče statusne luči baterije

1. Sledite navodilom v [Preden začnete](#).
2. Odstranite baterijo (glejte [Odstranitev baterije](#)).
3. Odstranite tipkovnico (glejte [Odstranitev tipkovnice](#)).
4. Odstranite naslon za dlani (glejte [Odstranitev naslona za dlani](#)).
5. Odstranite trdi disk (glejte [Odstranitev trdega diska](#)).
6. Odstranitev nosilca naslona za dlani (glejte [Odstranitev nosilca naslona za dlani](#)).
7. Ločite ploščo statusne luči baterije od konektorja sistemske plošče.
8. Ločite ploščo luči statusa baterije od osnovne ploskve računalnika.



1	kabelski konektor plošče statusne luči baterije	2	kabel plošče statusne luči baterije
3	plošča luči statusa baterije		

Namestitev plošče statusne luči baterije

1. Namestite ploščo luči statusa baterije na osnovno ploskev računalnika.
2. Vključite ploščo statusne luči baterije na konektor sistemske plošče.
3. Zamenjajte nosilec naslona za dlani (glejte [Namestitev nosilca naslona za dlani](#)).
4. Zamenjajte trdi disk (glejte [Zamenjava trdega diska](#)).
5. Namestite naslon za dlani (glejte [Zamenjava naslona za dlani](#)).

6. Namestite tipkovnico (glejte [Zamenjava tipkovnice](#)).
7. Zamenjajte baterijo (glejte [Zamenjava baterije](#)).

[Nazaj na vsebino](#)

[Nazaj na vsebino](#)

Preden začnete

Dell™ Inspiron™ 1010 Priročnik za servisiranje

- [Priporočena orodja](#)
- [Izklop računalnika](#)
- [Preden začnete z delom znotraj računalnika](#)

V tem dokumentu so opisani postopki za odstranitev in namestitev komponent v računalnik. Če ni označeno drugače, postopki predpostavljajo, da veljajo naslednji pogoji:

1. Da ste opravili korake v [Izklop računalnika](#) in [Preden začnete z delom znotraj računalnika](#).
1. Da ste prebrali varnostna navodila, priložena vašemu računalniku.
1. Komponento lahko zamenjate ali—če ste jo kupili posebej—namestite z izvršitvijo postopka odstranitve v obratnem vrstnem redu.

Priporočena orodja

Za postopke, navedene v tem dokumentu, boste potrebovali naslednja orodja:

1. Majhen ploščat izvijač
1. Križni izvijač
1. Plastično pero
1. Na voljo imate CD za posodobitev BIOS-a ali izvedljivi program za posodobitev BIOS-a na spletno mesto Dell Support na support.dell.com

Izklop računalnika

POZOR: Predno izklopite računalnik, shranite in zaprite vse odprte datoteke in odprte programe, da se izognete izgubi podatkov.

1. Shranite in zaprite vse odprte datoteke in programe.
2. Zaustavite operacijski sistem:


Microsoft® Windows® Vista:

Kliknite **Start** , kliknite puščico , nato kliknite **Shut Down** (Zaustavi).

Ubuntu® Dell Desktop:

kliknite  → **Quit** (Zapusti)  → **Shut down** (Zaustavi).

Ubuntu Klasično namizje:

Kliknite  → **Shut down** (Zaustavi).


3. Zagotovite, da so računalnik in vse priključene naprave izklopljene. Če se vaš računalnik in priključene naprave niso samodejno izklopile, pri izključitvi vašega operacijskega sistema, pritisnite in za 8 do 10 sekund zadržite gumb za vklop, dokler se računalnik ne izklopi.

Preden začnete z delom znotraj računalnika

Uporabite naslednja varnostna navodila, da zaščitite računalnik pred poškodbami in zagotovite svojo lastno varnost.

- POZOR!** Predno pričnete z delom v notranjosti računalnika, preberite varnostne informacije, ki so priložene računalniku. Za dodatne informacije o varnem delu obiščite domačo stran za skladnost s predpisi na naslovu www.dell.com/regulatory_compliance.
- POZOR:** Previdno ravnejte s komponentami in karticami. Ne dotikajte se delov ali stikov na kartici. Kartico prijemajte samo na robovih ali za kovinski nosilec. Komponento, kot je procesor, držite na robovih in ne za nožice.
- POZOR:** Popravila na računalniku lahko izvaja le pooblaščen serviser. Škode zaradi servisiranja, ki ga Dell ni pooblastil, garancija ne pokriva.
- POZOR:** Ko izklapljate kabel, vlecite za konektor ali pritrdilno zanko in ne samo za kabel. Nekateri kabli imajo priključek z zaklopnimi jezički; če izklapljate to vrsto kabla, pritisnite na zaklopni jeziček, preden izklopite kabel. Ko izvlečete priključek, poskrbite, da bo poravnana, da se njegovi

stiki ne poškodujejo ali ne zvijejo. Tudi pred priključitvijo kabla, poskrbite, da bodo priključki na obeh straneh pravilno obrnjeni in poravnani.

 **POZOR:** Predno pričnete z delom znotraj računalnika, izvedite naslednje korake, da se izognete poškodbam računalnika.

1. Delovna površina mora biti ravna in čista, da s tem preprečite nastanek prask na pokrovu.
2. Izključite računalnik. Glejte [Izklop računalnika](#).

 **POZOR:** Za izklapljanje omrežnega kabla najprej odklopite kabel iz računalnika in nato iz omrežne naprave.

3. Odklopite vse telefonske ali omrežne kable iz računalnika.
4. Pritisnite in sprostite nameščene kartice iz čitalnika spomnilniških kartic.
5. Odklopite vaš računalnik in vse priključene naprave z električnih vtičnic.
6. Odstranite baterijo (glejte [Odstranitev baterije](#)).
7. Obrnite računalnik, odprite zaslon in pritisnite gumb za vklop, da s tem ozemljite sistemsko ploščo.

[Nazaj na vsebino](#)


[Nazaj na vsebino](#)

Posodobitev BIOS-a

Dell™ Inspiron™ 1010 Priročnik za servisiranje


- [Posodobitev BIOS-a z uporabo CD-ja](#)
- [Posodobitev BIOS-a s trdega diska](#)
- [Posodobitev BIOS v Ubuntu](#)

Če je novi sistemski plošči priložen CD s programom za posodobitev BIOS-a, posodobite BIOS z uporabo CD-ja. Če nimate CD-ja s programom za posodobitev BIOS-a, posodobite BIOS s trdega diska.

 **OPOMBA:** Vaš računalnik nima notranjo optični gonilnik. Uporabite zunanji optični gonilnik ali zunanjo napravo za shranjenje za postopke, ki vključuje diske.

Posodobitev BIOS-a z uporabo CD-ja

1. Poskrbite, da je omrežni napajalnik priključen in da je glavna baterija ustrezno nameščena.

 **OPOMBA:** Če za posodobitev BIOS-a uporabite medij s programom za posodobitev BIOS-a, pred zagonom nastavite računalnik tako, da se zažene s CD.

2. Vstavite CD s programom za posodobitev BIOS-a in ponovni zagon računalnika.

Sledite navodilom, ki se pojavijo na zaslonu. Računalnik nadaljuje z zagonom in posodobi novi BIOS. Po končani posodobitvi se računalnik samodejno ponovno zažene.

3. Za vstop v program za sistemske nastavitve, pritisnite <F2> med POST-om.
 4. Pritisnite <F9> za ponovno nastavitve računalnika na prevzeto.
 5. Pritisnite <Esc>, izberite **Save changes and reboot** (Shrani spremembe in znova zaženi računalnik), ter pritisnite <Enter>, da shranite spremembe konfiguracije.
 6. Odstranite CD s programom za posodobitev BIOS-a iz pogona in znova zaženite računalnik.
-

Posodobitev BIOS-a s trdega diska

1. Poskrbite, da je omrežni napajalnik priključen, da je glavna baterija ustrezno nameščena in omrežni kabel priključen.
2. Vklopite računalnik.
3. Datoteko z najnovejšo posodobitvijo BIOS-a za vaš računalnik lahko najdete na spletnem mestu support.dell.com.
4. Kliknite **Download Now** (Prenesi sedaj) za prenos datoteke.

5. Če se pojavi okno **Export Compliance Disclaimer** (Izjava o omejitvi odgovornosti za skladnost izvoza), kliknite **Yes, I Accept this Agreement** (Da, sprejemam pogoje pogodbe).

Prikaže se okno **File Download** (Prenos datoteke).

6. Kliknite **Save this program to disk** (Shrani program na disk) in nato **OK** (V redu).

Prikaže se okno **Save In** (Shrani v).

7. Kliknite puščično tipko za pomikanje navzdol, da si ogledate meni **Save In** (Shrani v), izberite **Desktop** (Namizje) in nato kliknite **Save** (Shrani).


Datoteka je shranjena na vaše namizje.

8. Kliknite **Close** (Zapri), če se pojavi okno **Download Complete** (Prenos je dokončan).

Ikona datoteke se nahaja na vašem namizju in nosi enako ime kot prenesena datoteka za posodobitev BIOS-a.

9. Dvokliknite ikono datoteke na namizju in sledite navodilom na zaslonu.
-

Posodobitev BIOS v Ubuntu

1. Poskrbite, da je omrežni napajalnik priključen, da je glavna baterija ustrezno nameščena in omrežni kabel priključen.
 2. Vključite računalnik.
 3. Izberite  → **Places** (Mesto) → **Documents** (Documenti).
 4. Ustvarite novo mapo in jo imenujte **BIOS**.
 5. Datoteko z najnovejšo posodobitvijo BIOS-a za vaš računalnik lahko najdete na spletnem mestu **support.dell.com**.
 6. Kliknite **Download Now** (Prenesi sedaj) za prenos datoteke.
 7. Če se pojavi okno **Export Compliance Disclaimer** (Izjava o omejitvi odgovornosti za skladnost izvoza), kliknite **Yes, I Accept this Agreement** (Da, sprejemam pogoje pogodbe).
Prikaže se okno **File Download** (Prenos datoteke).
 8. Kliknite **Save this program to disk** (Shrani program na disk) in nato **OK** (V redu).
Prikaže se okno **Save In** (Shrani v).
 9. Kliknite puščico dol za ogled menija **Save In** (Shrani v), izberite **Documents** (Documenti) → **BIOS**, in nato kliknite **Save** (Shrani).
 10. Kliknite **Close** (Zapri), če se pojavi okno **Download Complete** (Prenos je dokončan).
Ikona datoteke se pojavi na vaši mapi BIOS in nosi enako ime kot prenesena datoteka za posodobitev BIOS-a.
 11. Odprite aplikacijo za terminalno ukazno vrsto in nadaljujete kot naslednje:
 - a. Tipkajte `sudo -s`
 - b. Tipkajte vaše geslo
 - c. Tipkajte `cd Documents`
 - d. Tipkajte `cd BIOS`
 - e. Tipkajte `./1210a00`

`flash start...` niz se pojavi.Računalnik se bo samodejno vnovično zaženil, čim bo posodobitev BIOS-a končana.
-

[Nazaj na vsebino](#)

[Nazaj na vsebino](#)

Notranja kartica z brezžično Bluetooth® tehnologijo

Dell™ Inspiron™ 1010 Priročnik za servisiranje

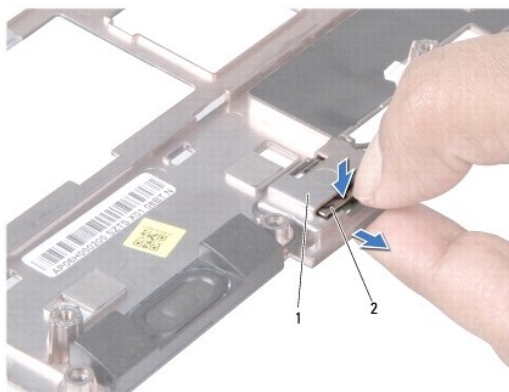
- [Odstranite Bluetooth kartico](#)
- [Zamenjava Bluetooth kartico](#)

- ⚠ **OPOZORILO:** Predno pričnete z delom v notranjosti računalnika, preberite varnostne informacije, ki so priložene računalniku. Za dodatne informacije o varnem delu obiščite domačo stran za skladnost s predpisi na naslovu www.dell.com/regulatory_compliance.
- ⚠ **POZOR:** Za preprečitev škode zaradi elektrostatične razelektritve, se ozemljite s porabo zapestnega ozemljitvenega traka ali z občasnimi dotiki nepobarvanega dela kovinske površine.
- ⚠ **POZOR:** Popravila na računalniku lahko izvaja le pooblaščen serviser. **Škode zaradi servisiranja, ki ga Dell™ ni pooblastil, garancija ne pokriva.**
- ⚠ **POZOR:** Pred delom v notranjosti računalnika odstranite glavni akumulator (glejte [Odstranitev baterije](#)), da s tem preprečite poškodbe systemske plošče.

Če ste zraven računalnika naročili kartico z brezžično tehnologijo Bluetooth, je ta že nameščena.

Odstranite Bluetooth kartico

1. Sledite navodilom v [Preden začnete](#).
2. Odstranite baterijo (glejte [Odstranitev baterije](#)).
3. Odstranite tipkovnico (glejte [Odstranitev tipkovnice](#)).
4. Odstranite naslon za dlani (glejte [Odstranitev naslona za dlani](#)).
5. Odstranite trdi disk (glejte [Odstranitev trdega diska](#)).
6. Odstranitev nosilca naslona za dlani (glejte [Odstranitev nosilca naslona za dlani](#)).
7. Obrnite nosilec naslona za dlani.
8. Med vlečenje rob ležišča bluetooth kartice, potiskajte bluetooth kartico ven iz ležišča, kakor je pokazano v sliki.



1	ležišče kartice bluetooth	2	kartica bluetooth
---	---------------------------	---	-------------------

Zamenjava Bluetooth kartico

1. Namestite kartico v ležišču bluetooth in potisnite na svoj mesto.
2. Zamenjajte nosilec naslona za dlani (glejte [Namestitev nosilca naslona za dlani](#)).

3. Zamenjajte trdi disk (glejte [Zamenjava trdega diska](#)).
4. Namestite naslon za dlani (glejte [Zamenjava naslona za dlani](#)).
5. Namestite tipkovnico (glejte [Zamenjava tipkovnice](#)).
6. Zamenjajte baterijo (glejte [Zamenjava baterije](#)).

[Nazaj na vsebino](#)

[Nazaj na vsebino](#)

Gumbasta baterija

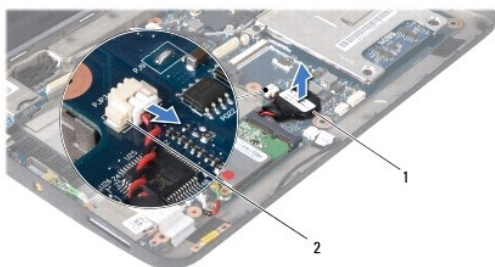
Dell™ Inspiron™ 1010 Priročnik za servisiranje

- [Odstranitev gumbaste baterije](#)
- [Zamenjava gumbaste baterije](#)

- ⚠ OPOZORILO:** Predno pričnete z delom v notranjosti računalnika, preberite varnostne informacije, ki so priložene računalniku. Za dodatne informacije o varnem delu obiščite domačo stran za skladnost s predpisi na naslovu www.dell.com/regulatory_compliance.
- ⚠ POZOR:** Za preprečitev škode zaradi elektrostatične razelektritve, se ozemljite s porabo zapestnega ozemljitvenega traka ali z občasnimi dotiki nepobarvanega dela kovinske površine.
- ⚠ POZOR:** Popravila na računalniku lahko izvaja le pooblaščen serviser. **Škode zaradi servisiranja, ki ga Dell™ ni pooblastil, garancija ne pokriva.**
- ⚠ POZOR:** Pred delom v notranjosti računalnika odstranite glavni akumulator (glejte [Odstranitev baterije](#)), da s tem preprečite poškodbe sistemske plošče.
-

Odstranitev gumbaste baterije

1. Sledite navodilom v [Preden začnete](#).
2. Odstranite baterijo (glejte [Odstranitev baterije](#)).
3. Odstranite tipkovnico (glejte [Odstranitev tipkovnice](#)).
4. Odstranite naslon za dlani (glejte [Odstranitev naslona za dlani](#)).
5. Odstranite trdi disk (glejte [Odstranitev trdega diska](#)).
6. Odstranitev nosilec naslona za dlani (glejte [Odstranitev nosilca naslona za dlani](#)).
7. Odklopite kabel gumbaste baterije s sistemske plošče.



1	gumbasta baterija	2	priključek kabla za gumb baterijo
---	-------------------	---	-----------------------------------

8. Gumbno baterijo odstranite iz računalnika.
-

Zamenjava gumbaste baterije

1. Ponovna namestitev gumbaste baterije.
2. Priključite kabel gumbaste baterije na sistemsko ploščo.
3. Zamenjajte nosilec naslona za dlani (glejte [Namestitev nosilca naslona za dlani](#)).
4. Zamenjajte trdi disk (glejte [Zamenjava trdega diska](#)).
5. Namestite naslon za dlani (glejte [Zamenjava naslona za dlani](#)).

6. Namestite tipkovnico (glejte [Zamenjava tipkovnice](#)).

7. Zamenjajte baterijo (glejte [Zamenjava baterije](#)).

[Nazaj na vsebino](#)

[Nazaj na vsebino](#)

2-v-1 pomnilniška in procesorska plošča

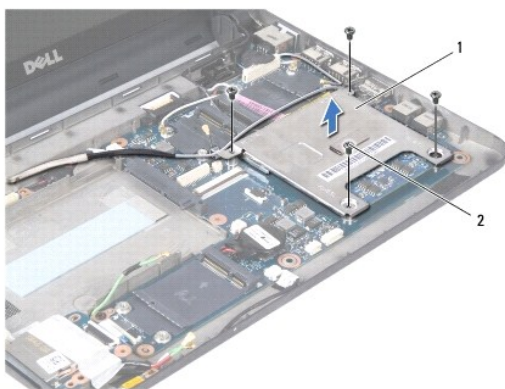
Dell™ Inspiron™ 1010 Priročnik za servisiranje

- [Odstranitev 2-v-1 pomnilniške in procesorske plošče](#)
- [Zamenjava 2-v-1 pomnilniške in procesorske plošče](#)

- ⚠ **OPOZORILO:** Predno pričnete z delom v notranjosti računalnika, preberite varnostne informacije, ki so priložene računalniku. Za dodatne informacije o varnem delu obiščite domačo stran za skladnost s predpisi na naslovu www.dell.com/regulatory_compliance.
- ⚠ **POZOR:** Za preprečitev škode zaradi elektrostatične razelektritve, se ozemljite s porabo zapestnega ozemljitvenega traka ali z občasnimi dotiki nepobarvanega dela kovinske površine.
- ⚠ **POZOR:** Popravila na računalniku lahko izvaja le pooblaščen serviser. **Škode zaradi servisiranja, ki ga Dell™ ni pooblastil, garancija ne pokriva.**
- ⚠ **POZOR:** Pred delom v notranjosti računalnika odstranite glavni akumulator (glejte [Odstranitev baterije](#)), da s tem preprečite poškodbe sistemske plošče.

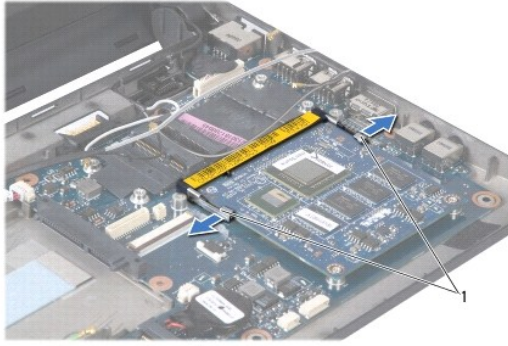
Odstranitev 2-v-1 pomnilniška in procesorska plošča

1. Sledite navodilom v [Preden začnete](#).
 2. Odstranite baterijo (glejte [Odstranitev baterije](#)).
 3. Odstranite tipkovnico (glejte [Odstranitev tipkovnice](#)).
 4. Odstranite naslon za dlani (glejte [Odstranitev naslona za dlani](#)).
 5. Odstranite trdi disk (glejte [Odstranitev trdega diska](#)).
 6. Odstranitev nosilec naslona za dlani (glejte [Odstranitev nosilca naslona za dlani](#)).
- ⚠ **POZOR:** Ko je 2-v-1 pomnilniška in procesorska plošča odstranjena iz računalnika, jo shranite v protistatično embalažo (glejte «Zaščita pred elektrostatično izpraznitvijo» v varnostnih navodilih, ki so bila priložena vašemu računalniku).
7. Odstranite štiri vijake, s katerim je pritrjen pokrov sistemske plošče procesorja in 2-v-1 pomnilniška in procesorska plošča na sistemski plošči.



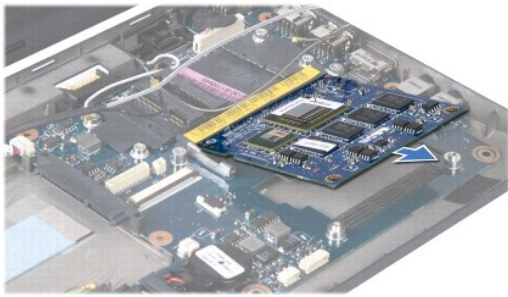
1	pokrov sistemske plošče procesorja	2	vijaki (4)
---	------------------------------------	---	------------

8. Odstranite dve termične blažince, ki so na procesorju.
- 🔧 **OPOMBA:** Možno je, da se termične blažince zataknejo na dnu pokrova sistemske plošče procesorja. Odstranite termične blažince od dna pokrova sistemske plošče procesorja.
9. Z prstnimi konicami pazljivo razširite pritrdilno sponko na obeh straneh konektorja 2-v-1 pomnilniške in procesorske plošče dokler se plošča ne skoči gor.



1	pritrilne sponke
---	------------------

10. Vzdignite 2-v-1 pomnilniško in procesorsko ploščo ven iz njenega priključka sistemske plošče.



Zamenjava 2-v-1 pomnilniške in procesorske plošče

1. Poravnajte zarezo v robnem konektorju 2-v-1 pomnilnika in procesorja z jezičkom v režo konektorja.
2. Potisnite 2-v-1 pomnilniško in procesorsko ploščo v režo pod kotom 45- stopnj in nežno pritisnite 2-v-1 pomnilniško in procesorsko ploščo dokler se ne zaskoči. Če ne slišite klika, ploščo odstranite in jo ponovno namestite.
3. Namestite pokrov sistemske plošče procesorja na 2-v-1 pomnilniške in procesorske plošče.
4. Namestite štiri vijake, s katerimi je pritrjen pokrov sistemske plošče procesorja in 2-v-1 pomnilniška in procesorska ploščča na sistemski plošči.
5. Zamenjajte nosilec naslona za dlani (glejte [Namestitev nosilca naslona za dlani](#)).
6. Zamenjajte trdi disk (glejte [Zamenjava trdega diska](#)).
7. Namestite naslon za dlani (glejte [Zamenjava naslona za dlani](#)).
8. Namestite tipkovnico (glejte [Zamenjava tipkovnice](#)).
9. Zamenjajte baterijo (glejte [Zamenjava baterije](#)).

⚠ POZOR: Preden obrnete računalnik ponovno namestite vse vijake in zagotovite, da se v notranjosti računalnika ne nahajajo neuporabljeni vijaki. V nasprotnem primeru lahko poškodujete računalnik.

10. Posodobite BIOS (glejte [Posodobitev BIOS-a](#)).

[Nazaj na vsebino](#)

[Nazaj na vsebino](#)

Ekran

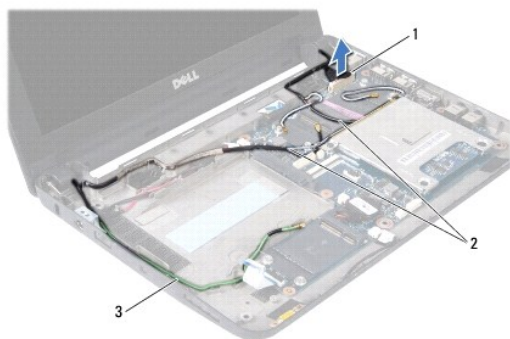
Dell™ Inspiron™ 1010 Priročnik za servisiranje

- [Odstranitev sklopa ekrana](#)
- [Zamenjava sklopa ekrana](#)

- ⚠ OPOZORILO:** Predno pričnete z delom v notranjosti računalnika, preberite varnostne informacije, ki so priložene računalniku. Za dodatne informacije o varnem delu obiščite domačo stran za skladnost s predpisi na naslovu www.dell.com/regulatory_compliance.
- ⚠ POZOR:** Za preprečitev škode zaradi elektrostatične razelektritve, se ozemljite s porabo zapestnega ozemljitvenega traka ali z občasnimi dotiki nepobarvanega dela kovinske površine.
- ⚠ POZOR:** Popravila na računalniku lahko izvaja le pooblaščen serviser. **Škode zaradi servisiranja, ki ga Dell™ ni pooblastil, garancija ne pokriva.**
- ⚠ POZOR:** Pred delom v notranjosti računalnika odstranite glavni akumulator (glejte [Odstranitev baterije](#)), da s tem preprečite poškodbe sistemske plošče.
- ⚠ POZOR:** Zaradi varovanja zaslona pred poškodbo, ne smete razmontirati vaš sklop zaslona od roba do roba na terenu.

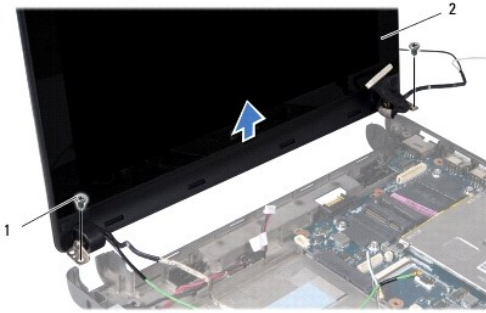
Odstranitev sklopa ekrana

1. Sledite navodilom v [Preden začnete](#).
2. Odstranite baterijo (glejte [Odstranitev baterije](#)).
3. Odstranite tipkovnico (glejte [Odstranitev tipkovnice](#)).
4. Odstranite naslon za dlani (glejte [Odstranitev naslona za dlani](#)).
5. Odstranite trdi disk (glejte [Odstranitev trdega diska](#)).
6. Odstranite nosilec naslona za dlani (glejte [Odstranitev nosilca naslona za dlani](#)).
7. Odklopite kabel ekrana iz konektorja sistemske plošče.
8. Odklopite kable Mini-Card-a od njihovih konektorjev.
9. Zabležite si napeljene poti kabla Mini-Card-a in kable Mini-Card-a potegnite skozi sistemske plošče tako, da se ne dotikajo osnovne ploskve računalnika.
10. Odstranite čitalec medijskih kartic 3-v-1 (glejte [Odstranitev čitalnika medijskih kartic](#)).



1	priključek kabla ekrana	2	kabli konektorja Mini-Card-a
3	kabli konektorja uglasševanje TV		

11. Odklopite kable TV uglasševalnika od konektorjev.
12. Odstranite vijaka, ki pritrjujeta sklop ekrana na osnovno ploščo računalnika.



1	vijaki (2)	2	sklop ekrana
---	------------	---	--------------

13. Vzdignite in odstranite sklop ekrana s osnovne ploške računalnika.

Zamenjava sklopa ekrana

1. Postavite sklop ekrana na položaj in zamenjate dva vijaka, s katerima je sklop ekrana pritrjen na osnovno ploškev računalnika.
 2. Povežite kabel ekrana s konektorjem sistemske plošče.
 3. Napeljite kable Mini-Card-a in priključite njih na Mini-Card, če je uporabno (glejte [Zamenjava naprave Mini-Card](#)).
 4. Priključite kable kartice TV-uglaševalnika na njegove konektorje.
 5. Zamenjajte čitalec medijskih kartic 3-v-1 (glejte [Zamenjava čitalnika medijskih kartic](#)).
 6. Zamenjajte nosilec naslona za dlani (glejte [Namestitev nosilca naslona za dlani](#)).
 7. Zamenjajte trdi disk (glejte [Zamenjava trdega diska](#)).
 8. Namestite naslon za dlani (glejte [Zamenjava naslona za dlani](#)).
 9. Namestite tipkovnico (glejte [Zamenjava tipkovnice](#)).
 10. Zamenjajte baterijo (glejte [Zamenjava baterije](#)).
-

[Nazaj na vsebino](#)

[Nazaj na vsebino](#)

3-v-1 čitalnik medijske kartice (hčerinska plošča 1)

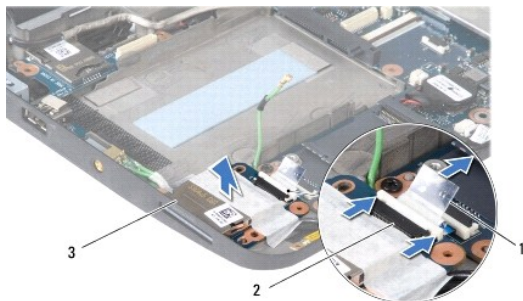
Dell™ Inspiron™ 1010 Priročnik za servisiranje

- [Odstranitev čitalnika medijskih kartic](#)
- [Zamenjava čitalnika medijskih kartic](#)

- ⚠ OPOZORILO:** Predno pričnete z delom v notranjosti računalnika, preberite varnostne informacije, ki so priložene računalniku. Za dodatne informacije o varnem delu obiščite domačo stran za skladnost s predpisi na naslovu www.dell.com/regulatory_compliance.
- ⚠ POZOR:** Za preprečitev škode zaradi elektrostatične razelektritve, se ozemljite s porabo zapestnega ozemljitvenega traka ali z občasnimi dotiki nepobarvanega dela kovinske površine.
- ⚠ POZOR:** Popravila na računalniku lahko izvaja le pooblaščen serviser. **Škode zaradi servisiranja, ki ga Dell™ ni pooblastil, garancija ne pokriva.**
- ⚠ POZOR:** Pred delom v notranjosti računalnika odstranite glavni akumulator (glejte [Odstranitev baterije](#)), da s tem preprečite poškodbe sistemske plošče.

Odstranitev čitalnika medijskih kartic

1. Sledite navodilom v [Preden začnete](#).
2. Odstranite baterijo (glejte [Odstranitev baterije](#)).
3. Odstranite tipkovnico (glejte [Odstranitev tipkovnice](#)).
4. Odstranite naslon za dlani (glejte [Odstranitev naslona za dlani](#)).
5. Odstranite trdi disk (glejte [Odstranitev trdega diska](#)).
6. Odstranitev nosilec naslona za dlani (glejte [Odstranitev nosilca naslona za dlani](#)).
7. Potegnite pritrdilno zanko za odklop čitalnika medijskih kartic iz konektorja na čitalniku medijske kartice.
8. Olupite mylarjev trak, s katerim je pritrjen čitalnik medijskih kartic na osnovno ploskev računalnik.



1	pritrtilna zanka	2	kabelski konektor čitalnika medijske kartice
3	čitalnik medijskih kartic		

9. Vzamete čitalnik medijskih kartic ven iz osnovne plošče računalnika.

Zamenjava čitalnika medijskih kartic

1. Namestite čitalnik medijske kartice na osnovno ploščo računalnika.
2. Priključite kabel čitalnika medijske karte na čitalnika medijskih kartic.
3. Pritrdite mylar trak nazaj na čitalnik medijskih kartic.

4. Zamenjajte nosilec naslona za dlani (glejte [Namestitev nosilca naslona za dlani](#)).
5. Zamenjajte trdi disk (glejte [Zamenjava trdega diska](#)).
6. Namestite naslon za dlani (glejte [Zamenjava naslona za dlani](#)).
7. Namestite tipkovnico (glejte [Zamenjava tipkovnice](#)).
8. Zamenjajte baterijo (glejte [Zamenjava baterije](#)).

[Nazaj na vsebino](#)

[Nazaj na vsebino](#)

Trdi disk

Dell™ Inspiron™ 1010 Priročnik za servisiranje

- [Odstranitev trdega diska](#)
- [Zamenjava trdega diska](#)

- ⚠ **OPOZORILO:** Če odstranite trdi disk iz računalnika, ko je pogon vroč, se ne dotikajte kovinskega ohišja trdega diska.
- ⚠ **OPOZORILO:** Predno pričnete z delom v notranjosti računalnika, preberite varnostne informacije, ki so priložene računalniku. Za dodatne informacije o varnem delu obiščite domačo stran za skladnost s predpisi na naslovu www.dell.com/regulatory_compliance.
- ⚠ **POZOR:** Pred odstranjevanjem trdega diska izklopite računalnik (glejte [Izklop računalnika](#)), da s tem preprečite izgubo podatkov. Če je računalnik vklopljen ali v stanju pripravljenosti, ne odstranjujte trdega diska.
- ⚠ **POZOR:** Trdi diski so zelo krhki. Pri rokovanju s trdim diskom bodite pazljivi.
- ⚠ **POZOR:** Popravila na računalniku lahko izvaja le pooblaščen serviser. Škode zaradi servisiranja, ki ga Dell ni pooblastil, garancija ne pokriva.
- ⚠ **POZOR:** Pred delom v notranjosti računalnika odstranite glavni akumulator (glejte [Odstranitev baterije](#)), da s tem preprečite poškodbe sistemske plošče.
- 🔧 **OPOMBA:** Dell ne jamči združljivosti ali ponuja podporo za trde diske drugih proizvajalcev.
- 🔧 **OPOMBA:** Če nameščate trdi disk drugega proizvajalca, morate na nov trdi disk namestiti operacijski sistem, gonilnike in programe (glejte *Dellova tehnološka navodila*).

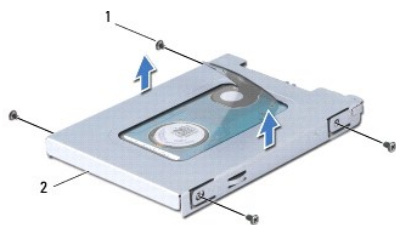
Odstranitev trdega diska

1. Sledite postopkom v [Preden začnete](#).
 2. Odstranite baterijo (glejte [Odstranitev baterije](#)).
 3. Odstranite tipkovnico (glejte [Odstranitev tipkovnice](#)).
- ⚠ **POZOR:** Ko trdi disk ni vstavljen v računalnik, ga shranite v protistatično embalažo (glejte «Zaščita pred elektrostatično izpraznitvijo» v varnostnih navodilih, ki so bila priložena vašemu računalniku).
4. Odstranite vijak, s katerim je pritrjen sklop trdega diska na osnovno ploskev računalnika.



1	sklop trdega diska	2	pritrtilna zanka	3	vijak
---	--------------------	---	------------------	---	-------

5. Potegnite pritrtilno zanko proti levi strani za odstranitev sklopa trdega diska od interposer-ja.
6. Odstranite sklop trdega diska ven iz ležišča trdega diska.
7. Odstranite štiri vijake s katerim je pritrjen nosilec trdega diska na trdi disk in odstranite nosilca.



1	vijaki (4)	2	nosilec trdega diska
---	------------	---	----------------------

Zamenjava trdega diska

1. Odstranite nov trdi disk iz embalaže.

Shranite originalno embalažo za shranjevanje ali pošiljanje trdega diska.

2. Zamenjate nosilec trdega diska in štiri vijake s katerim je pritrjen nosilec na trdi pogon.
3. Namestite sklop trdega diska v ležišče trdega diska.
4. Potisnite trdi disk v interposer dokler ni popolnoma priključen.
5. Namestite vijak, s katerim je pritrjen sklop trdega diska na osnovno ploskev računalnika.
6. Namestite tipkovnico (glejte [Zamenjava tipkovnice](#)).
7. Zamenjajte baterijo (glejte [Zamenjava baterije](#)).
8. Po potrebi namestite operacijski sistem za vaš računalnik. Oglejte si «Restoring Your Operating System» (Onovitev operacijskega sistema) v *Setup Guide* (Priročnik za namestitev) ali *Ubuntu Quick Start Guide* (Priročnik za hiter zagon).
9. Po potrebi namestite gonilnike in pripomočke za vaš računalnik. Oglejte si «Reinstalling Drivers and Utilities» (Ponovna namestitev gonilne in pripomočke) v *Dell Technology Guide* (Priročniku za Dellovo tehnologijo).

[Nazaj na vsebino](#)

[Nazaj na vsebino](#)

Tipkovnica

Dell™ Inspiron™ 1010 Priročnik za servisiranje

- [Odstranitev tipkovnice](#)
- [Zamenjava tipkovnice](#)

- ⚠ **OPOZORILO:** Predno pričnete z delom v notranjosti računalnika, preberite varnostne informacije, ki so priložene računalniku. Za dodatne informacije o varnem delu obiščite domačo stran za skladnost s predpisi na naslovu www.dell.com/regulatory_compliance.
 - ⚠ **POZOR:** Za preprečitev škode zaradi elektrostatične razelektritve, se ozemljite s porabo zapestnega ozemljitvenega traka ali z občasnimi dotiki nepobarvanega dela kovinske površine.
 - ⚠ **POZOR:** Popravila na računalniku lahko izvaja le pooblaščen serviser. **Škode zaradi servisiranja, ki ga Dell™ ni pooblastil, garancija ne pokriva.**
 - ⚠ **POZOR:** Pred delom v notranjosti računalnika odstranite glavni akumulator (glejte [Odstranitev baterije](#)), da s tem preprečite poškodbe sistemske plošče.
-

Odstranitev tipkovnice

1. Sledite postopkom v [Preden začnete](#).
2. Odstranite baterijo (glejte [Odstranitev baterije](#)).
3. Odstranite tri vijake, s katerim je pritrjena tipkovnica na osnovno ploščo računalnika.

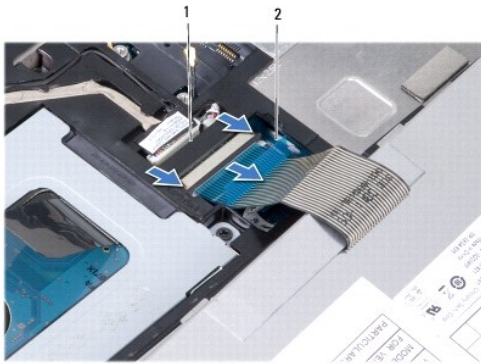


- ⚠ **POZOR:** Tipke na tipkovnici so krhke, z lahko snemljive in s težavo zamenljive. Pri odstranjevanju in rokovanju s tipkovnico bodite pazljivi.
 - ⚠ **POZOR:** Pri odstranjevanju in rokovanju s tipkovnico bodite pazljivi. V nasprotnem primeru lahko popraskate ekran.
4. Vzdignite srednji del zadnje strani tipkovnice s svojim prstom ali ravnim izvijačem. Na rahlo sprostite levo stran tipkovnice in nato še desno stran, dokler ne pride ven iz svojega sedeža.
 5. Tipkovnico vzdignite tako, da jo ločite od nosilca naslona za dlani.
 6. Obrnite tipkovnico in jo postavite na naslon za dlani.



1	jezički tipkovnice (4)
---	------------------------

- Sprostite držalo na priključku sistemske plošče in potegnite pritrdilno zanko, da bi ločili kabel tipkovnice s sistemske plošče.
- Tipkovnico odstranite od naslona za dlani.



1	priključek kabla tipkovnice	2	pritrdilna zanka
---	-----------------------------	---	------------------

Zamenjava tipkovnice

- Tipkovnico položite na nosilec naslona za dlani.
- Priključite kabel tipkovnice na konektor sistemske plošče.
- Naravnajte tipkovnico, vstavite štiri zanke v vrežah in prilagodite levo stran tipkovnice na mesto in s tleskom potisnite desno stran tipkovnice na svoj meso.
- Obrnite računalnik okrog in namestite tri vijake, s katerimi je tipkovnica pritrjena na računalnik.

[Nazaj na vsebino](#)

[Nazaj na vsebino](#)

Komunikacijske kartice

Dell™ Inspiron™ 1010 Priročnik za servisiranje

- [Modul naročniške identitete](#)
- [Brezžične kartice Mini-Card](#)

Modul naročniške identitete

Modul identitete naročnika (SIM) edinstveno prepozna uporabnike preko mednarodne mobilne storitve za identiteto naročnikov.

⚠ OPOZORILO: Predno pričnete z delom v notranjosti računalnika, preberite varnostne informacije, ki so priložene računalniku. Za dodatne informacije o varnem delu obiščite domačo stran za skladnost s predpisi na naslovu www.dell.com/regulatory_compliance.

Namestitev kartice SIM

1. Sledite navodilom v [Preden začnete](#).
2. Odstranite baterijo (glejte [Odstranitev baterije](#)).
3. V ležišču za baterijo potisnite kartico SIM v namenski prostor.



1	ležišče baterije	2	SIM
---	------------------	---	-----

Odstranitev kartice SIM

Potisnite SIM kartico v namenski prostor, da bi jo sprostili. Ko je delno sproščena, odstranite kartico SIM iz ležišča za baterijo.

Brezžične kartice Mini-Card

⚠ OPOZORILO: Predno pričnete z delom v notranjosti računalnika, preberite varnostne informacije, ki so priložene računalniku. Za dodatne informacije o varnem delu obiščite domačo stran za skladnost s predpisi na naslovu www.dell.com/regulatory_compliance.

⚠ POZOR: Za preprečitev škode zaradi elektrostatične razelektivitve, se ozemljite s porabo zapestnega ozemljitvenega traka ali z občasnimi dotiki nepobarvanega dela kovinske površine.

⚠ POZOR: Popravila na računalniku lahko izvaja le pooblaščen serviser. **Škode zaradi servisiranja, ki ga Dell™ ni pooblastil, garancija ne pokriva.**

⚠ POZOR: Pred delom v notranjosti računalnika odstranite glavni akumulator (glejte [Odstranitev baterije](#)), da s tem preprečite poškodbe sistemske plošče.

🔧 OPOMBA: Dell ne jamči združljivosti ali ponuja podporo za mini-kartice drugih proizvajalcev.

Če ste zraven računalnika naročilo brezžično kartico Mini-Card, je ta že nameščena.

Vaš računalnik ima dve reži za mini-kartice:

1. Ena polna reža mini-kartice - za mobilni širokpas ali WWAN
1. Ena reža za Half Mini-Card (pol mini kartico) - za WLAN

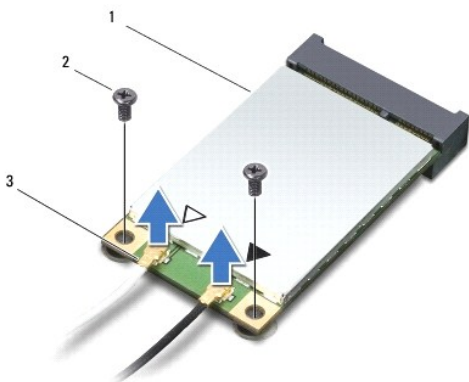
🔧 OPOMBA: Odvisno od konfiguracije računalnika ob nakupu, reže za Mini-Card morda ne bodo vsebovale nameščenih kartic Mini-Card.

Vaš računalnik podpira dva tipa brezžične Mini-Card (mini kartice):

1. Kartica za brezžično krajevno omrežje (WLAN)
1. Mobilno širokopasovno povezavo ali prostrano brezžično omrežje (WWAN)

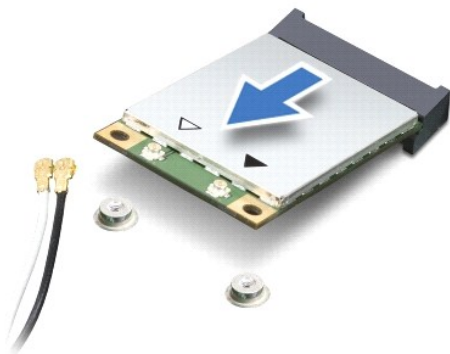
Odstranitev Mini-Card-a

1. Sledite navodilom v [Preden začnete](#).
2. Odstranite baterijo (glejte [Odstranitev baterije](#)).
3. Odstranite tipkovnico (glejte [Odstranitev tipkovnice](#)).
4. Odklopite antenska kabla s kartice Mini-Card.



1	Mini-kartica	2	vijaki (2)	3	priklop antenskega kabla (2)
---	--------------	---	------------	---	------------------------------

5. Za sprostitev Mini-Card (mini kartice) odstranite dva vijaka, s katerima je pritrjena Mini-Card (mini kartica) na sistemsko ploščo.
6. Izvlecite Mini-Card (mini kartico) iz konektorja sistemske plošče.



⚠ **POZOR:** Ko kartica Mini-Card ni vstavljena v računalnik, jo shranite v protistatično embalažo (glejte «Zaščita pred elektrostatišno izpraznitvijo» v varnostnih navodilih, ki so bila priložena vašemu računalniku).

Zamenjava naprave Mini-Card

- ⚠ **POZOR:** Priključki so zaščiteni, da se s tem zagotovi pravilna namestitvev. Če občutite upor, preverite priključke na kartici in sistemski plošči, ter poravnajte kartico.
- ⚠ **POZOR:** Nikoli ne nameščajte kablov pod kartico, da s tem preprečite poškodbo kartice Mini-Card.

1. Odstranite novo kartico Mini-Card od njene embalaže.

⚠ POZOR: Pazljivo in enakomerno potisnite kartico na svoje mesto. Prekomerna sila lahko poškoduje priključek.

2. Vstavite kartice Mini-Card pod 45 stopinjskim kotom v priključek sistemske plošče. Na primer, konektor WLAN kartice je označen z napisom WLAN itd.
3. Potisnite drugi konec WLAN kartice v režo na sistemski plošči in namestite dva pritrdilna vijaka.
4. Priključite ustrezne antenske kable na kartico Mini-Card, ki jo nameščate. Spodnja tabela prikazuje barvna shema atenskih kablov za vsako Mini-Card kartico, ki jo podpira vaš računalnik.

Priključki na Mini-Card	Barvna shema za antenskega kabla
WWAN (2 antenska kabla)	
Glavni WWAN (bel trikotnik)	belo z sivim trakom
Pomožni WWAN (črni trikotnik)	črno z sivim trakom
WLAN (2 antenska kabla)	
Glavni WLAN (bel trikotnik)	belo
Pomožni WLAN (črni trikotnik)	črno

5. Vstavite neuporabljene antenske kable v zaščitno mylar oblogo.
6. Namestite tipkovnico (glejte [Zamenjava tipkovnice](#)).
7. Zamenjajte baterijo (glejte [Zamenjava baterije](#)).
8. Po potrebi namestite gonilnike in pripomočke za vaš računalnik. za več informacij. Si oglejte *Dell Technology Guide* (Priročnik Dell tehnologije).

OPOMBA: Če se lotite namestitve komunikacijske kartice, ki ni od družbe Dell, morate namestiti tudi ustrezne gonilnike in pripomočke. Za več informacij o generičnem gonilniku glejte *Dell Technology Guide* (Dellova tehnološka navodila).

[Nazaj na vsebino](#)

[Nazaj na vsebino](#)

Naslon za dlani

Dell™ Inspiron™ 1010 Priročnik za servisiranje

- [Odstranitev naslona za dlani](#)
- [Zamenjava naslona za dlani](#)

- ⚠ OPOZORILO:** Predno pričnete z delom v notranjosti računalnika, preberite varnostne informacije, ki so priložene računalniku. Za dodatne informacije o varnem delu obiščite domačo stran za skladnost s predpisi na naslovu www.dell.com/regulatory_compliance.
- ⚠ POZOR:** Za preprečitev škode zaradi elektrostatične razelektritve, se ozemljite s porabo zapestnega ozemljitvenega traka ali z občasnimi dotiki nepobarvanega dela kovinske površine.
- ⚠ POZOR:** Popravila na računalniku lahko izvaja le pooblaščen serviser. **Škode zaradi servisiranja, ki ga Dell™ ni pooblastil, garancija ne pokriva.**
- ⚠ POZOR:** Pred delom v notranjosti računalnika odstranite glavni akumulator (glejte [Odstranitev baterije](#)), da s tem preprečite poškodbe sistemske plošče.

Odstranitev naslona za dlani

1. Sledite navodilom v [Preden začnete](#).
2. Odstranite baterijo (glejte [Odstranitev baterije](#)).
3. Odstranite tipkovnico (glejte [Odstranitev tipkovnice](#)).
4. Odstranite pet vijakov z osnovne ploskve računalnika.



5. Sprostite pritrdilo in ločite kabel sledilne ploščice od konektorja sistemske plošče.



1	naslon za dlani	2	kabelski priključek za sledilno ploščico
---	-----------------	---	--

- ⚠ POZOR:** Pazljivo ločite naslon za dlani od podnožja računalnika in poskrbite, da ga ne poškodujete.

6. Začnite na desni/levi strani naslona za dlani, s svojimi prsti ločite naslon za dlani od nosilca naslona za dlani.
 7. Pazljivo vlečete kabel sledilne ploščice ven iz kableske reže in ločite naslon za dlani od nosilca naslona za dlani.
-

Zamenjava naslona za dlani

1. Napeljite kabl sledilne ploščice skozi režo za kabl in ga priključite na konektor sistemske plošče.
 2. Poravnajte naslon za dlani na nosilcu naslona za dlani in pritisnite naslon za dlani na mesto.
 3. Namestite pet vijakov na osnovno ploščo računalnika.
 4. Namestite tipkovnico (glejte [Zamenjava tipkovnice](#)).
 5. Zamenjajte baterijo (glejte [Zamenjava baterije](#)).
-

[Nazaj na vsebino](#)

[Nazaj na vsebino](#)

Nosilec naslona za dlani

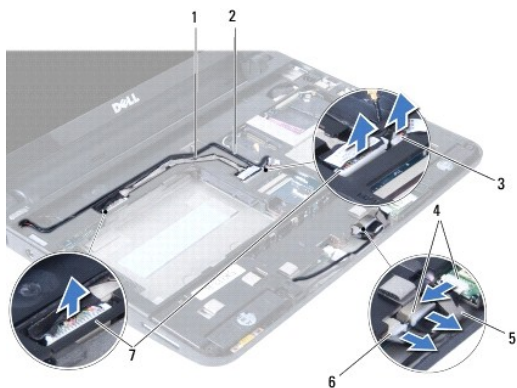
Dell™ Inspiron™ 1010 Priročnik za servisiranje

- [Odstranitev nosilca naslona za dlani](#)
- [Namestitev nosilca naslona za dlani](#)

- ⚠ OPOZORILO:** Predno pričnete z delom v notranjosti računalnika, preberite varnostne informacije, ki so priložene računalniku. Za dodatne informacije o varnem delu obiščite domačo stran za skladnost s predpisi na naslovu www.dell.com/regulatory_compliance.
- ⚠ POZOR:** Za preprečitev škode zaradi elektrostatične razelektritve, se ozemljite s porabo zapestnega ozemljitvenega traka ali z občasnimi dotiki nepobarvanega dela kovinske površine.
- ⚠ POZOR:** Popravila na računalniku lahko izvaja le pooblaščen serviser. **Škode zaradi servisiranja, ki ga Dell™ ni pooblastil, garancija ne pokriva.**
- ⚠ POZOR:** Pred delom v notranjosti računalnika odstranite glavni akumulator (glejte [Odstranitev baterije](#)), da s tem preprečite poškodbe sistemske plošče.

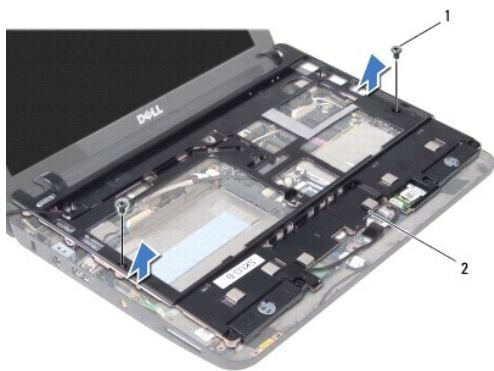
Odstranitev nosilca naslona za dlani

1. Sledite navodilom v [Preden začnete](#).
2. Odstranite baterijo (glejte [Odstranitev baterije](#)).
3. Odstranite tipkovnico (glejte [Odstranitev tipkovnice](#)).
4. Odstranite naslon za dlani (glejte [Odstranitev naslona za dlani](#)).
5. Odstranite trdi disk (glejte [Odstranitev trdega diska](#)).
6. Odklopite kabel USB in SIM kartice, kabel gumba za napajanje, kabel bluetootha in kabel zvočnika od pripadajočih konektorjev na sistemski plošči.



1	kabel USB in SIM kartice	2	kabel gumba za napajanje
3	priključek kabla za napajalnega gumba	4	kabelski konektor za bluetooth
5	kabel bluetootha	6	priključek kabla zvočnikov
7	kabelski konektor USB in SIM kartice		

7. Odstranite dva vijaka s katerim je pritrjen nosilec naslona za dlani na osnovno ploščo računalnika.



1	vijaki (2)	2	nosilec naslona za dlani
---	------------	---	--------------------------

8. Odstranite nosilec naslona za dlani od osnovne ploskve računalnika.
-

Namestitev nosilca naslona za dlani

1. Namestite nosilec naslona za dlani na osnovno ploskev računalnika.
 2. Privijte nazaj vijaka, s katerima je pritrjen nosilec na osnovno ploskev računalnika.
 3. Vključite kabel USB in SIM kartice, kabel gumba za napajanje, kabel bluetootha in kabel zvočnika na pripadajoče konektorje na sistemski plošči.
 4. Zamenjajte trdi disk (glejte [Zamenjava trdega diska](#)).
 5. Namestite naslon za dlani (glejte [Zamenjava naslona za dlani](#)).
 6. Namestite tipkovnico (glejte [Zamenjava tipkovnice](#)).
 7. Zamenjajte baterijo (glejte [Zamenjava baterije](#)).
-

[Nazaj na vsebino](#)

[Nazaj na vsebino](#)

Napajalna stikalna plošča

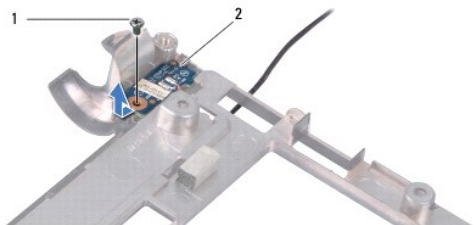
Dell™ Inspiron™ 1010 Priročnik za servisiranje

- [Odstranitev napajalne stikalne plošče](#)
- [Zamenjava napajalne stikalne plošče](#)

- ⚠ OPOZORILO:** Predno pričnete z delom v notranjosti računalnika, preberite varnostne informacije, ki so priložene računalniku. Za dodatne informacije o varnem delu obiščite domačo stran za skladnost s predpisi na naslovu www.dell.com/regulatory_compliance.
- ⚠ POZOR:** Za preprečitev škode zaradi elektrostatične razelektritve, se ozemljite s porabo zapestnega ozemljitvenega traka ali z občasnimi dotiki nepobarvanega dela kovinske površine.
- ⚠ POZOR:** Popravila na računalniku lahko izvaja le pooblaščen serviser. **Škode zaradi servisiranja, ki ga Dell™ ni pooblastil, garancija ne pokriva.**
- ⚠ POZOR:** Pred delom v notranjosti računalnika odstranite glavni akumulator (glejte [Odstranitev baterije](#)), da s tem preprečite poškodbe sistemske plošče.

Odstranitev napajalne stikalne plošče

1. Sledite navodilom v [Preden začnete](#).
2. Odstranite baterijo (glejte [Odstranitev baterije](#)).
3. Odstranite tipkovnico (glejte [Odstranitev tipkovnice](#)).
4. Odstranite naslon za dlani (glejte [Odstranitev naslona za dlani](#)).
5. Odstranite trdi disk (glejte [Odstranitev trdega diska](#)).
6. Odstranitev nosilec naslona za dlani (glejte [Odstranitev nosilca naslona za dlani](#)).
7. Obrnite nosilec naslona za dlani okrog in odstranite vijak, s katerim je napajalna stikalna plošča pritrjena na nosilcu naslona za dlani.
8. Odstranite kabel napajalnega stikala od njegove napeljane poti.



1	vijak	2	napajalna stikalna plošča
---	-------	---	---------------------------

9. Potisnite napajalno stikalno ploščico ven iz nosilca naslona za dlani.

Zamenjava napajalne stikalne plošče

1. Namestite napajalno stikalno ploščo na nosilec naslona za dlani.
2. Zamenjajte vijak, s katerim je pritrjena napajalna stikalna plošča na nosilcu naslona za dlani.
3. Napeljete kabel napajalnega stikala skozi napajalna vodila.
4. Zamenjajte nosilec naslona za dlani (glejte [Namestitev nosilca naslona za dlani](#)).
5. Zamenjajte trdi disk (glejte [Zamenjava trdega diska](#)).

6. Namestite naslon za dlani (glejte [Zamenjava naslona za dlani](#)).
7. Namestite tipkovnico (glejte [Zamenjava tipkovnice](#)).
8. Zamenjajte baterijo (glejte [Zamenjava baterije](#)).

[Nazaj na vsebino](#)

[Nazaj na vsebino](#)

Baterija

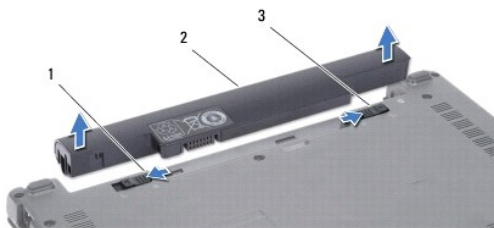
Dell™ Inspiron™ 1010 Priročnik za servisiranje

- [Odstranitev baterije](#)
- [Zamenjava baterije](#)

- ⚠ OPOZORILO:** Predno pričnete z delom v notranjosti računalnika, preberite varnostne informacije, ki so priložene računalniku. Za dodatne informacije o varnem delu obiščite domačo stran za skladnost s predpisi na naslovu www.dell.com/regulatory_compliance.
- ⚠ POZOR:** Za preprečitev škode zaradi elektrostatične razelektivitve, se ozemljite s porabo zapestnega ozemljitvenega traka ali z občasnimi dotiki nepobarvanega dela kovinske površine.
- ⚠ POZOR:** Popravila na računalniku lahko izvaja le pooblaščen serviser. **Škode zaradi servisiranja, ki ga Dell™ ni pooblastil, garancija ne pokriva.**
- ⚠ POZOR:** Pred posegom v računalnik odstranite akumulator iz predela za akumulator, da s tem preprečite poškodbo sistemske plošče.
-

Odstranitev baterije

1. Zaustavite računalnik in ga obrnite.



1	zaklep za sprostitev akumulator	2	akumulator	3	zapah za baterijo
---	---------------------------------	---	------------	---	-------------------

2. Potisnite zapah za baterijo na odprtem položaju.
 3. Potisnite zaklep za sprostitev akumulatorja na strani.
 4. Dvignite baterijo gor in ven iz ležišča baterije.
-

Zamenjava baterije

- ⚠ POZOR:** Uporabljajte samo akumulator, ki je zasnovan za ta računalnik Dell, da ne poškodujete računalnika. Ne uporabljajte akumulatorjev, ki so zasnovani za druge Dellove računalnike.

1. Potisnite baterijo v ležišče za baterijo, dokler se ne zaskoči.
 2. Potisnite zapah za baterijo na zaprtem položaju.
-

[Nazaj na vsebino](#)

[Nazaj na vsebino](#)

Zvočniki

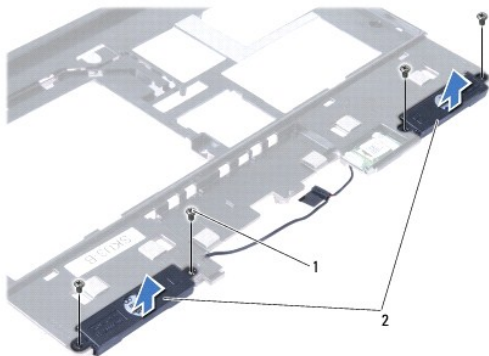
Dell™ Inspiron™ 1010 Priročnik za servisiranje

- [Odstranitev zvočnikov](#)
- [Zamenjava zvočnikov](#)

- ⚠ OPOZORILO:** Predno pričnete z delom v notranjosti računalnika, preberite varnostne informacije, ki so priložene računalniku. Za dodatne informacije o varnem delu obiščite domačo stran za skladnost s predpisi na naslovu www.dell.com/regulatory_compliance.
- ⚠ POZOR:** Za preprečitev škode zaradi elektrostatične razelektritve, se ozemljite s porabo zapestnega ozemljitvenega traka ali z občasnimi dotiki nepobarvanega dela kovinske površine.
- ⚠ POZOR:** Popravila na računalniku lahko izvaja le pooblaščen serviser. **Škode zaradi servisiranja, ki ga Dell™ ni pooblastil, garancija ne pokriva.**
- ⚠ POZOR:** Pred delom v notranjosti računalnika odstranite glavni akumulator (glejte [Odstranitev baterije](#)), da s tem preprečite poškodbe sistemske plošče.

Odstranitev zvočnikov

1. Sledite navodilom v [Preden začnete](#).
2. Odstranite baterijo (glejte [Odstranitev baterije](#)).
3. Odstranite tipkovnico (glejte [Odstranitev tipkovnice](#)).
4. Odstranite naslon za dlani (glejte [Odstranitev naslona za dlani](#)).
5. Odstranite trdi disk (glejte [Odstranitev trdega diska](#)).
6. Odstranitev nosilec naslona za dlani (glejte [Odstranitev nosilca naslona za dlani](#)).



1	vijaki (4)	2	zvočniki
---	------------	---	----------

7. Obrnite nosilec naslona za dlani in odstranite štiri vijake (po dva na vsaki strani) s katerim je zvočnik pritrjen na nosilec naslona za dlani.
8. Odstranite zvočnikov z nosilca naslona za dlani.

Zamenjava zvočnikov

1. Namestite nosilec naslona za dlani in odstranite štiri vijake (po dva na vsaki strani) s katerim je zvočnik pritrjen z nosilcem naslona za dlani.
2. Zamenjajte nosilec naslona za dlani (glejte [Namestitev nosilca naslona za dlani](#)).
3. Zamenjajte trdi disk (glejte [Zamenjava trdega diska](#)).

4. Namestite naslon za dlani (glejte [Zamenjava naslona za dlani](#)).
 5. Namestite tipkovnico (glejte [Zamenjava tipkovnice](#)).
 6. Zamenjajte baterijo (glejte [Zamenjava baterije](#)).
-

[Nazaj na vsebino](#)

[Nazaj na vsebino](#)

Sistemska plošča

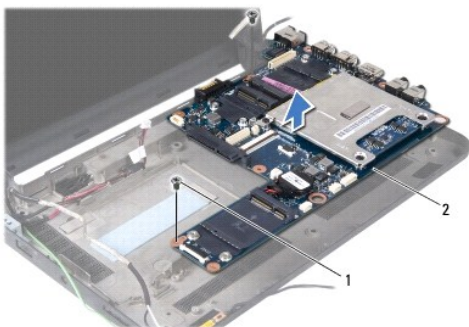
Dell™ Inspiron™ 1010 Priročnik za servisiranje

- [Odstranitev sistemske plošče](#)
- [Zamenjava sistemske plošče](#)
- [Vnesite oznako storitve v BIOS](#)
- [Nastavitev matrico tipkovnice](#)

- ⚠ OPOZORILO:** Predno pričnete z delom v notranjosti računalnika, preberite varnostne informacije, ki so priložene računalniku. Za dodatne informacije o varnem delu obiščite domačo stran za skladnost s predpisi na naslovu www.dell.com/regulatory_compliance.
- ⚠ POZOR:** Za preprečitev škode zaradi elektrostatične razelektritve, se ozemljite s porabo zapestnega ozemljitvenega traka ali z občasnimi dotiki nepobarvanega dela kovinske površine.
- ⚠ POZOR:** Popravila na računalniku lahko izvaja le pooblaščen serviser. **Škode zaradi servisiranja, ki ga Dell™ ni pooblastil, garancija ne pokriva.**
- ⚠ POZOR:** Pred delom v notranjosti računalnika odstranite glavni akumulator (glejte [Odstranitev baterije](#)), da s tem preprečite poškodbe sistemske plošče.

Odstranitev sistemske plošče

1. Sledite navodilom v [Preden začnete](#).
2. Odstranite baterijo (glejte [Odstranitev baterije](#)).
3. Odstranite tipkovnico (glejte [Odstranitev tipkovnice](#)).
4. Odstranite naslon za dlani (glejte [Odstranitev naslona za dlani](#)).
5. Odstranite trdi disk (glejte [Odstranitev trdega diska](#)).
6. Odstranite nosilec naslona za dlani (glejte [Odstranitev nosilca naslona za dlani](#)).
7. Odstranite gumbno baterijo (glejte [Odstranitev gumbaste baterije](#)).
8. Odstranite 2-v-1 pomnilniško in procesorsko ploščo (glejte [Odstranitev 2-v-1 pomnilniška in procesorska plošča](#)).
9. Odstranite Mini-Card (glejte [Odstranitev Mini-Card-a](#)).
10. Odstranite kartico za uglaševanje TV (glejte [Odstranitev kartico za uglaševanje TV](#)).
11. Odstranite čitalec medijskih kartic 3-v-1 (glejte [Odstranitev čitalnika medijskih kartic](#)).
12. Odstranite dva vijaka s katerima je pritrjena sistemska plošča na osnovo računalnika.




1	vijaki (2)	2	sistemska plošča
---	------------	---	------------------

13. Dvignite sistemska ploščo z osnovne ploskve računalnika.

Zamenjava sistemske plošče

1. Namestite sistemske ploščice na osnovne ploskve računalnika.
2. Zamenjajte dva vijaka s katerima je pritrjena sistemska ploščica na osnovno ploskve računalnika.
3. Zamenjajte čitalec medijskih kartic 3-v-1 (glejte [Zamenjava čitalnika medijskih kartic](#)).
4. Zamenjajte kartico za uglaševanje TV (glejte [Zamenjava kartice za TV-uglaševalnik](#)).
5. Zamenjajte kartice Mini-Cards (glejte [Zamenjava naprave Mini-Card](#)).
6. Zamenjajte 2-v-1 procesorsko in pomnilniško ploščice (glejte [Zamenjava 2-v-1 pomnilniške in procesorske ploščice](#)).
7. Namestite gumbno baterijo (glejte [Zamenjava gumbaste baterije](#)).
8. Zamenjajte nosilec naslona za dlani (glejte [Namestitev nosilca naslona za dlani](#)).
9. Zamenjajte trdi disk (glejte [Zamenjava trdega diska](#)).
10. Namestite naslon za dlani (glejte [Zamenjava naslona za dlani](#)).
11. Namestite tipkovnico (glejte [Zamenjava tipkovnice](#)).
12. Zamenjajte baterijo (glejte [Zamenjava baterije](#)).

 **POZOR:** Preden obrnete računalnik ponovno namestite vse vijake in zagotovite, da se v notranjosti računalnika ne nahajajo neuporabljeni vijaki. V nasprotnem primeru lahko poškodujete računalnik.

13. Vključite računalnik.

 **OPOMBA:** Po zamenjavi sistemske ploščice vnesite v BIOS oznako za storitve nove sistemske ploščice.

14. Vnesite oznako za storitve (glejte [Vnesite oznako storitve v BIOS](#)).
15. Po zamenjavi sistemske ploščice lahko spremenite matriko tipkovnice. Za nastavitve matiko tipkovnice glede na vaše države, glejte [Nastavitev matrico tipkovnice](#).

Vnesite oznako storitve v BIOS

1. Poskrbite, da je omrežni napajalnik priključen in da je glavna baterija ustrezno nameščena.
2. Za vstop v program za sistemske nastavitve, pritisnite <F2> med POST-om.
3. Pojdite do varnostnega zavihka in vstopite v storitvena oznaka v polju **Set Service Tag** (Nastavitve storitvene oznaka).

Nastavitev matrico tipkovnice

1. Izključite računalnik (glejte [Izklop računalnika](#)).
2. Če je računalnik priključen na napajalnik, odklopite napajalnik od računalnika.
3. Pritisnite in zadržite naslednje kombinacije tipk za zeleno matrico tipkovnice:
 - o Vse države razen Brazil: <Fn><S>
 - o Samo Brazil: <Fn><E>
4. Priključite napajalnik na računalnik in ga nato vtaknite ga v vtičnico na zidu ali na zaščitnik proti napetostnemu udarcu.
5. Spustite kombinacija tipk.

[Nazaj na vsebino](#)

[Nazaj na vsebino](#)

Dell™ Inspiron™ 1010 Priročnik za servisiranje



OPOMBA: OPOMBA označuje pomembne informacije, ki vam pomagajo bolje izkoristiti računalnik.



POZOR: POZOR označuje možnost poškodb strojne opreme ali izgubo podatkov in svetujejo, kako se izogniti težavi.



OPOZORILO: OPOZORILO označuje možnost poškodb lastnine, telesnih poškodb ali smrti.

Informacije v tem dokumentu se lahko spremenijo brez predhodnega obvestila.
© 2009 Dell Inc. Vse pravice pridržane.

Vsakršno razmnoževanje tega gradiva brez pisnega dovoljenja družbe Dell Inc. je strogo prepovedano.

Blagovne znamke navedene v tem besedilu: *Dell*, logotip *DELL*, in *Inspiron* so blagovne znamke družbe Dell Inc.; *Bluetooth* je registrirana blagovna znamka v lasti družbe Bluetooth SIG, Inc. in jo uporablja družba Dell pos licenco; *Microsoft*, *Windows*, *Windows Vista*, in logotip gumbe Start za *Windows Vista* so blagovne znamke ali registrirane blagovne znamke družbe Microsoft Corporation v Združenih državah in/ali drugih državah.

V tem dokumentu se lahko uporabljajo tudi druge blagovne znamke in imena, ki se nanašajo na osebe, katerih last so blagovne znamke ali imena, oziroma na njihove izdelke. Družba Dell Inc. zavrača vsakršno lastništvo blagovnih znamk in imen, razen tistih, ki so v njeni lasti.

Februar 2009 Rev. A00

[Nazaj na vsebino](#)

[Nazaj na vsebino](#)

Kartica za ugaševanje TV (neobvezna)

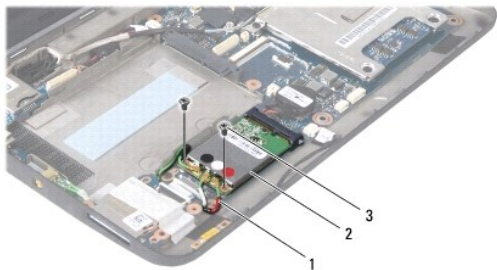
Dell™ Inspiron™ 1010 Priročnik za servisiranje

- [Odstranitev kartice za ugaševanje TV](#)
- [Zamenjava kartice za TV-ugaševalnik](#)

- ⚠ OPOZORILO:** Predno pričnete z delom v notranjosti računalnika, preberite varnostne informacije, ki so priložene računalniku. Za dodatne informacije o varnem delu obiščite domačo stran za skladnost s predpisi na naslovu www.dell.com/regulatory_compliance.
- ⚠ POZOR:** Za preprečitev škode zaradi elektrostatične razelektritve, se ozemljite s porabo zapestnega ozemljitvenega traka ali z občasnimi dotiki nepobarvanega dela kovinske površine.
- ⚠ POZOR:** Popravila na računalniku lahko izvaja le pooblaščen serviser. **Škode zaradi servisiranja, ki ga Dell™ ni pooblastil, garancija ne pokriva.**
- ⚠ POZOR:** Pred delom v notranjosti računalnika odstranite glavni akumulator (glejte [Odstranitev baterije](#)), da s tem preprečite poškodbe sistemske plošče.
- 🔧 OPOMBA:** Razpoložljivost kartic za ugaševanje TV je odvisno od regije.

Odstranitev kartico za ugaševanje TV

1. Sledite navodilom v [Preden začnete](#).
2. Odstranite baterijo (glejte [Odstranitev baterije](#)).
3. Odstranite tipkovnico (glejte [Odstranitev tipkovnice](#)).
4. Odstranite naslon za dlani (glejte [Odstranitev naslona za dlani](#)).
5. Odstranite trdi disk (glejte [Odstranitev trdega diska](#)).
6. Odstranitev nosilec naslona za dlani (glejte [Odstranitev nosilca naslona za dlani](#)).
7. Odstranite čitalec medijskih kartic 3-v-1 (glejte [Odstranitev čitalnika medijskih kartic](#)).
8. Odklopite kable treh kartic za ugaševanje TV od konektorjev na kartice za ugaševanje TV.
9. Sprostite kartico TV tuner (ugaševalnika) s odvijanjem dveh vijakov, s katerima je kartica pritrjena na konektorju na sistemski plošči.

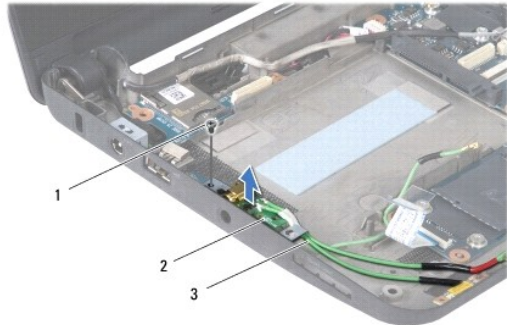


1	kabli kartice za TV ugaševanje (3)	2	kartica za ugaševanje TV	3	vijaki (2)
---	------------------------------------	---	--------------------------	---	------------

10. Vzamite kartico za TV ugaševanje ven iz konektorja na sistemski plošči.



11. Odstranite vijak, s katerem je pritrjena ploščica konektorja za TV ugaševanje.



1	vijak	2	konektorska ploščica TV ugaševalnika	3	kabli konektorja TV ugaševalnika
---	-------	---	--------------------------------------	---	----------------------------------

12. Odstranite ploščico konektorja za TV ugaševalnik z osnovne ploskve računalnika.

Zamenjava kartice za TV-ugaševalnik

1. Odstranite novo kartico TV-ugaševalnik iz embalaže.

⚠ POZOR: Pazljivo in enakomerno potisnite kartico na svoje mesto. Prekomerna sila lahko poškoduje priključek.

2. Vstavite priključek kartice TV-ugaševalnika pod 45 stopinjskim kotom v priključek sistemske plošče.
3. Pritisnite drugi konec kartice TV-ugaševalnika v režo na sistmeski plošči.
4. Zamenjate dva vijaka, s katerima je pritrjena kartica TV-ugaševalnika na sistemsko ploščo.
5. Postavite ploščico konektorja TV-ugaševalnika na osnovno ploskve računalnika in namestite vijak, s katerem je pritrjena ploščica konektorja za TV-ugaševalnik na osnovno ploskev računalnika.
6. Povežite kable treh kartic za ugaševanje TV na konektorji na kartico TV-ugaševalnika.
7. Zamenjajte čitalnik medijskih kartic 3-v-1 (glejte [Zamenjava čitalnika medijskih kartic](#)).
8. Zamenjajte nosilec naslona za dlani (glejte [Namestitev nosilca naslona za dlani](#)).
9. Zamenjajte trdi disk (glejte [Zamenjava trdega diska](#)).
10. Namestite naslon za dlani (glejte [Zamenjava naslona za dlani](#)).
11. Namestite tipkovnico (glejte [Zamenjava tipkovnice](#)).
12. Zamenjajte baterijo (glejte [Zamenjava baterije](#)).

[Nazaj na vsebino](#)

Ploščica USB in SIM kartic (hčerinska ploščica 2)

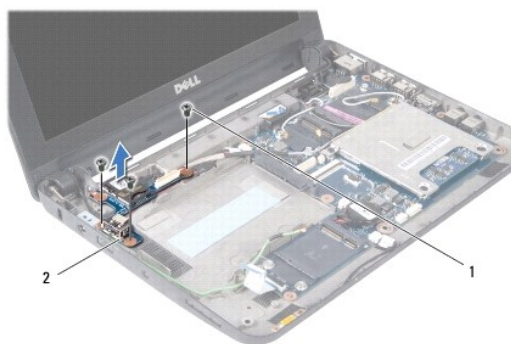
Dell™ Inspiron™ 1010 Priročnik za servisiranje

- [Odstranitev ploščice USB in SIM kartic](#)
- [Zamenjava ploščice USB in SIM kartic](#)

- ⚠ OPOZORILO:** Predno pričnete z delom v notranjosti računalnika, preberite varnostne informacije, ki so priložene računalniku. Za dodatne informacije o varnem delu obiščite domačo stran za skladnost s predpisi na naslovu www.dell.com/regulatory_compliance.
- ⚠ POZOR:** Za preprečitev škode zaradi elektrostatične razelektritve, se ozemljite s porabo zapestnega ozemljitvenega traka ali z občasnimi dotiki nepobarvanega dela kovinske površine.
- ⚠ POZOR:** Popravila na računalniku lahko izvaja le pooblaščen serviser. **Škode zaradi servisiranja, ki ga Dell™ ni pooblastil, garancija ne pokriva.**
- ⚠ POZOR:** Pred delom v notranjosti računalnika odstranite glavni akumulator (glejte [Odstranitev baterije](#)), da s tem preprečite poškodbe sistemske plošče.

Odstranitev ploščice USB in SIM kartic

1. Sledite navodilom v [Preden začnete](#).
2. Odstranite baterijo (glejte [Odstranitev baterije](#)).
3. Odstranite tipkovnico (glejte [Odstranitev tipkovnice](#)).
4. Odstranite naslon za dlani (glejte [Odstranitev naslona za dlani](#)).
5. Odstranite trdi disk (glejte [Odstranitev trdega diska](#)).
6. Odstranitev nosilec naslona za dlani (glejte [Odstranitev nosilca naslona za dlani](#)).
7. Odstranite tri vijake, s katerim je pritrjena ploščica USB in SIM kartic na osnovno ploskve računalnika.
8. Vzamite ploščica USB in SIM kartic ven iz osnovne ploskve računalnika.



1	vijaka (3)	2	ploščica USB in SIM kartic
---	------------	---	----------------------------

Zamenjava ploščice USB in SIM kartic

1. Naravnajte luknje na ploščici USB in SIM kartic z izbočenim delom osnovne ploskve računalnika.
2. Zamenjate tri vijake, s katerim je pritrjena ploščica USB in SIM kartic na osnovno ploskev računalnika.
3. Zamenjajte nosilec naslona za dlani (glejte [Namestitev nosilca naslona za dlani](#)).
4. Zamenjajte trdi disk (glejte [Zamenjava trdega diska](#)).

5. Namestite naslon za dlani (glejte [Zamenjava naslona za dlani](#)).
 6. Namestite tipkovnico (glejte [Zamenjava tipkovnice](#)).
 7. Zamenjajte baterijo (glejte [Zamenjava baterije](#)).
-

[Nazaj na vsebino](#)